

Sprawozdanie z działalności Działu Archeologii w roku 2014

Dział Archeologii Muzeum Archeologiczno-Historycznego w Stargardzie prowadzony był w roku 2014 przez dyrektora dr. Marcina Majewskiego (do dnia 30 czerwca) oraz Karolinę Stań (od 1 lipca). W Dziale pracowały następujące osoby: Klaudia Pławiak, Bartłomiej Sił, Iwona Wojciechowska (umowa o pracę od 1 września) oraz pomoc techniczna pan Robert Paduch. W Dziale Archeologii pracował także stażysta Mateusz Szeremeta (od 3 lutego), zatrudniony następnie na umowę o pracę z dniem 1 grudnia.

Prace archeologiczne

W omawianym okresie prowadzono szereg prac archeologicznych, z których większość była badaniami interwencyjnymi:

- sondażowe badania archeologiczne przy projekcie: Budowa drogi łączącej ul. Spokojną w Stargardzie z istniejącą drogą w Golczewie, gm. Stargard;
- interwencyjne badania archeologiczne przy rozbudowie i nadbudowie pawilonu usługowego usytuowanego na terenie działek nr 118 i 119, obr. 11, przy ul. Płatnerzy 1F w Stargardzie;
- interwencyjne badania archeologiczne przy budowie dwóch budynków mieszkalnych jednorodzinnych wraz z niezbędną infrastrukturą techniczną na działce nr 19/12, przy ul. Niepodległości w Stargardzie;
- interwencyjne badania archeologiczne przy budowie budynku mieszkalnego jednorodzinnego wraz z niezbędną infrastrukturą techniczną na działkach nr 55/6 i 55/8, obr. 21, przy ul. Juliana Ursyna Niemcewicza w Stargardzie;
- interwencyjne badania archeologiczne przy budowie domu mieszkalnego jednorodzinnego wraz z infrastrukturą w ramach zabudowy zagrodowej na działce nr 206, w obrębie ewidencyjnym Strzebielewo, gm. Dolice;
- interwencyjne badania archeologiczne przy budowie domu mieszkalnego jednorodzinnego wraz z infrastrukturą techniczną usytuowanego na terenie działki nr 141/35, w Strachocinie, gm. Stargard;
- interwencyjne badania archeologiczne przy budowie instalacji oświetlenia zewnętrznego terenu parku Jagiellońskiego oraz parku Zamkowego w Stargardzie (etap I);

- interwencyjne badania archeologiczne przy budowie budynku mieszkalnego jednorodzinnego wraz z niezbędną infrastrukturą techniczną na działce nr 26/4, obr. 4, przy ul. Morskiej w Stargardzie;
- interwencyjne badania archeologiczne przy budowie budynku mieszkalnego jednorodzinnego i wiaty garażowej na działce nr 173/3, w obrębie ewidencyjnym Bielkowo, gm. Kobylanka;
- interwencyjne badania archeologiczne przy budowie budynku mieszkalnego jednorodzinnego wraz z niezbędną infrastrukturą techniczną na działkach nr 298/5, 298/7, w Witkowie, gm. Stargard;
- interwencyjne badania archeologiczne przy budowie budynku wielofunkcyjnego sprzedaży oraz obsługi warsztatowej maszyn rolniczych na działkach nr 57/4, 58/2, 59/2 położonych w miejscowości Święte, gm. Stargard;
- interwencyjne badania archeologiczne przy budowie garażu wolnostojącego na działkach 293/1, 294/4, obr. Witkowo, gm. Stargard;
- interwencyjne badania archeologiczne przy budowie środowiskowego domu samopomocy wraz z przyłączami w Reczu przy ul. Staromiejskiej, na działkach o nr ewidencyjnych 279 i 270, obr. Recz;
- interwencyjne badania archeologiczne przy budowie budynku mieszkalnego jednorodzinnego wraz z niezbędną infrastrukturą techniczną na działce nr 759/12, obr. Marianowo, gm. loco;
- interwencyjne badania archeologiczne przy budowie domu mieszkalnego jednorodzinnego z garażem wraz z infrastrukturą techniczną usytuowanego na terenie działki nr 191/2, obr. Strachocin, gm. Stargard;
- interwencyjne badania archeologiczne przy budowie budynku mieszkalnego jednorodzinnego wraz z garażem i niezbędną infrastrukturą techniczną na działce nr 339/6, obr. Grzędzice, gm. Stargard;
- interwencyjne badania archeologiczne przy budowie budynku mieszkalnego jednorodzinnego wraz z niezbędną infrastrukturą techniczną na działce nr 26/4, obr. 4, przy ul. Morskiej w Stargardzie;
- interwencyjne badania archeologiczne przy rozbudowie i nadbudowie pawilonu usytuowanego na terenie działek nr 118 i 119, obr. 11, przy ul. Płatnerzy 1F w Stargardzie;
- interwencyjne badania archeologiczne przy budowie budynku mieszkalnego jednorodzinnego na działce nr 384/2, obr. Skalin, gm. Stargard;
- interwencyjne badania archeologiczne przy budowie budynku mieszkalnego jednorodzinnego z garażem i infrastrukturą techniczną na działce nr 203/23, obr. Kunowo, gm. Kobylanka.

Rozpoczęto również badania w związku z remontem, wzmocnieniem i zabezpieczeniem fragmentów muru obronnego na odcinku położonym na wschód od Bramy Pyrzyckiej, wzdłuż ul. Sukienniczej na działkach nr 293, 295/2, 296, 298, obr. 11 oraz działkach nr 314, 316, 317, obr. 11, przy ul. Strażniczej w Stargardzie. Kontynuowanie prac przy murach Stargardu zaplanowano na kolejny rok.

W omawianym roku zakończono II sezon archeologiczno-architektonicznych badań sondażowych prowadzonych w celu ustalenia lokalizacji oraz rozmiarów relikwów kaplicy św. Jakuba u zbiegu ulic Marii Skłodowskiej-Curie, Gdańskiej i Światopełka na działce geodezyjnej nr 199 (część), obręb 3 na obszarze przyległym do północno-wschodniej części Starego Miasta w Stargardzie, w okolicy stanowiska archeologicznego Stargard, stan. 11a – miasto lokacyjne (AZP: 32-10/167). Badania te były największymi wykopaliskami prowadzonymi przez Dział Archeologii w roku 2014. Kontynuowano eksplorację nawarstwień w wykopie wytyczonym we wcześniejszym sezonie. Najstarsze odkryte obiekty (ślady ogrodzenia oraz destrukcja niewielkiego budynku?) powstały w średniowiecznym okresie użytkowania badanego terenu, który wówczas przylegał do stargardzkiego grodu, a następnie do miasta lokacyjnego. Nieco późniejsze były pozostałości późnośredniowiecznej pracowni odlewniczej wytwarzającej trójnożne kociołki brązowe. Najmłodsze odsłaniane warstwy związane były, z częściowo zbadanym już w sezonie pierwszym, cmentarzem gminy mariackiej użytkowanym na przełomie XVII/XVIII i w XVIII w. Relikwów kaplicy św. Jakuba nie udało się odkryć, postanowiono zatem zakończyć prace w tej lokalizacji (więcej o badaniach w dziale *Odkrycia i badania archeologiczne*). Badania przestrzeni dawnego cmentarza prowadzone były przez MAH w Stargardzie i Katedrę Archeologii Uniwersytetu Szczecińskiego oraz gościnnie przez Martę Żukowską-Bosy.

Konserwacja zabytków

Konserwator zabytków Klaudia Pławiak w omawianym okresie przeprowadziła konserwację szeregu zabytków i eksponatów muzealnych. Artefakty pochodziły głównie z badań archeologicznych prowadzonych przez pracowników Działu. Wstępne zabiegi konserwacyjne polegały na rozpoznaniu materii obiektu i przygotowaniu indywidualnego programu prac konserwatorskich dla każdego z nich. Zabytki oczyszczano mechanicznie i chemicznie, dezynfekowano, nakładano inhibitor korozji, a także zabezpieczenia antykorozyjne. Część przedmiotów była poddawana ponownej renowacji. Do odrestaurowanych zabytków dołączono dokumentację opisową i fotograficzną.

W roku 2014 przeprowadzono konserwację następujących zabytków z Działu Archeologii MAH w Stargardzie:

- obiekty z badań archeologicznych zespołu klasztornego augustianów-eremitów w Stargardzie: antaby – 14 sztuk (2/IIa/A/S, 102/IIa/A/S, 103/IIa/A/S, 104/IIa/A/S, 105/IIa/A/S, 133/IIa/A/S, 216/IIa/A/S, 319/IIa/A/S, 353/IIa/A/S); blaszki brązowe – 2 sztuki (209/IIa/A/S, 281/IIa/A/S); blaszki żelazne – 3 sztuki (78/II/A/S, 161/IIa/A/S); druty brązowe – 2 sztuki (103/II/A/S, 211/IIa/A/S); drut miedziany (345/IIa/A/S); element dzwonka (132/II/A/S); grapen brązowy – fragment (251/IIa/A/S); gwoździe żelazne i ich fragmenty – 40 sztuk (9/II/A/S, 10/II/A/S, 11/II/A/S, 12/II/A/S, 13/II/A/S, 14/II/A/S, 18/II/A/S, 129/II/A/S, 131/II/A/S)

- II/A/S, 135/II/A/S, 362/II/A/S, 42/IIa/A/S, 56/IIa/A/S, 61/IIa/A/S, 71/IIa/A/S, 78/IIa/A/S, 99/IIa/A/S, 130/IIa/A/S, 151/IIa/A/S, 215/IIa/A/S, 219/IIa/A/S, 239/IIa/A/S, 297/IIa/A/S, 307/IIa/A/S, 319/IIa/A/S, 353/IIa/A/S, 387/IIa/A/S); guz brązowy (102/II/A/S); guz szklany (5/IIa/A/S); guziki – 2 sztuki (132/II/A/S, 36/IIa/A/S); hak (130/IIa/A/S); igła (16/IIa/A/S); klucz – fragment (170/IIa/A/S); kolec ze sprzączki od pasa (13/IIa/A/S); kulki kamienne (138/II/A/S); nity brązowe – ok. 90 sztuk (48/IIa/A/S, 252/IIa/A/S, 309/IIa/A/S, 28/IIb/A/S, 29/IIb/A/S); nit tapicerski z tkaniną (248/IIa/A/S); nóż żelazny (373/IIa/A/S); okucia i ich fragmenty – 36 sztuk (93/II/A/S, 31/IIa/A/S, 71/IIa/A/S, 85/IIa/A/S, 90/IIa/A/S, 94/IIa/A/S, 117/IIa/A/S, 120/IIa/A/S, 126/IIa/A/S, 239/IIa/A/S, 258/IIa/A/S, 274/IIa/A/S, 285/IIa/A/S, 290/IIa/A/S, 300/IIa/A/S, 319/IIa/A/S, 353/IIa/A/S); okucie z fragmentem złocień (238/IIa/A/S); okucie z nitem (241/IIa/A/S); ostroga (119/IIa/A/S); ołowiane ramki witrażowe – 49 sztuk (2/II/A/M, 12/IIa/A/M, 19/IIa/A/M, 25/IIa/A/M, 396/IIa/A/S, 399/IIa/A/S); ołowiana ramka witraża ze szkłem (25/IIa/A/M); przedmioty metalowe – 8 sztuk (17/II/A/S, 27/IIa/A/S, 83/IIa/A/S, 128/IIa/A/S, 171/IIa/A/S, 201/IIa/A/S, 213/IIa/A/S, 400/IIa/A/S); przedmiot miedziany – fragment (344/IIa/A/S); przedmioty żelazne – 6 sztuk (99/IIa/A/S, 162/IIa/A/S, 301/IIa/A/S, 306/IIa/A/S, 383/IIa/A/S, 389/IIa/A/S); szpile (144/IIa/A/S, 246/IIa/A/S, 299/IIa/A/S, 315/IIa/A/S); szpilki brązowe i ich fragmenty – 2 sztuki (51/IIa/A/S, 392/IIa/A/S); skobel (393/IIa/A/S); skobel z gwoździem (177/IIa/A/S); szyld zamka (19/II/A/S); śruba (290/IIa/A/S); zapinka (7/II/A/S);
- zabytki z badań archeologicznych prowadzonych na terenie nieistniejącej już kaplicy św. Jakuba u zbiegu ulic Marii Skłodowskiej-Curie, Gdańskiej i Światopełka w Stargardzie: broszka (90/I/JK/S); drut brązowy (1092/I/JK/S); formy odlewnicze – 5 sztuk (1409/I/JK/S, 1415/I/JK/S); guziki – 4 sztuki (225/I/JK/S, 406/I/JK/S, 1067/I/JK/S, 1861/I/JK/S); igła brązowa (1230/I/JK/S); igły i elementy igieł (368/I/JK/S, 436/I/JK/S, 498/I/JK/S, 500/I/JK/S, 502/I/JK/S, 509/I/JK/S, 510/I/JK/S, 537/I/JK/S, 572/I/JK/S, 579/I/JK/S, 580/I/JK/S, 581/I/JK/S, 582/I/JK/S, 1289/I/JK/S); klucz żelazny (3/I/JK/S); monety – 5 sztuk (62/I/JK/S, 1131/I/JK/S, 1152/I/JK/S, 1220/I/JK/S, 1265/I/JK/S); nóż (1357/I/JK/S); nóż – fragment (494/I/JK/S); nóżka grapena (1433/I/JK/S); obcęgi (1341/I/JK/S); przedmiot metalowy (186/I/JK/S); sprzączka (1043/I/JK/S); widelec (1177/I/JK/S); szpilka (648/I/JK/S);
 - zbiór obiektów pochodzących z darów dla Działu Archeologii MAH w Stargardzie: aplikacje stroju – 3 sztuki; blaszka, bransoleta, grot włóczni (MS/A/290); guziki – 13 sztuk, napałek – 2 sztuki, nóż (MS/A/292/20-21); sprzączka od pasa, topór (MS/A/290/2); tłok pieczętny rodu von Hagen (MS/A/294); tłok pieczętny rycerski rodu von Stein, tłok pieczętny, przedmiot brązowy (MS/A/295); fragment grapena brązowego, trzon wagi szalkowej,

- aplikacja brązowa – 3 sztuki, fragment zapinki do książki (MS/A/296); tłok pieczętny z inicjałami „M.W”, tłok cechu rzeźników, tłok pieczętny ołowiany (MS/A/297); pierścionek zaręczynowy z motywem splecionych dłoni (MS/A/299); okucie książki i pieczęć towarowa (MS/A/300); ozdoba (MS/A/301); fragment łyżki (MS/A/302); odważnik (MS/A/303); zapinki kulkowe – 2 sztuki (MS/A/304/1-2); ostroga (MS/A/307); pieczęcie 5 sztuk, aplikacje 2 sztuki, sprzączka do pasa (MS/A/308);
- muzealia ze zbiorów Działu Historii i Badań nad Społecznością Lokalną MAH w Stargardzie: butelki apteczne (MS/S/467, MS/S/470); łyżka do butów (MS/H/2616); pikielhauby (MS/S/221, MS/S/234); reklama salonu meblowego (MS/H/1600); szabla (MS/S/419); etui na pudełka od zapalek – 2 sztuki (MS/H/2695, MS/H/2696).

Oprócz konserwacji i dokumentacji wyżej wymienionych przedmiotów Klaudia Pławiak sporządziła opinię konserwatorską na temat stanu ich zachowania.

Nabytki

Do zbiorów Działu Archeologii zostało przekazanych szereg zabytków pochodzących z przypadkowych odkryć w okolicach Stargardu. Z okresem neolitu związane były zabytki kamienne – radlica, toporek oraz siekiera znalezione w okolicy Strachocina (MS/A/288). Spod Wielenia Pomorskiego pochodził grot włóchni datowany na czasy kultury lużyckiej (MS/A/291). Zostały przekazane również dwa fragmenty kabłąków zapinek kulkowych, które to ozdoby wiązane są z kulturą jastorfską (MS/A/304). Zdecydowana większość darów pochodziła z okresu późnego średniowiecza oraz okresu nowożytnego. Najbardziej interesującymi przekazami były: zbiór 19 guzów i guzików brązowych wraz z dwoma napastrkami z okolic Stargardu (MS/A/292), tłok pieczętny rodu von Hagen z okolic Pyrzyc (MS/A/294), tłok pieczętny rycerski rodu von Stein z okolic Stargardu, tłok ze św. Jerzym (?) z okolic Reptowa (MS/A/295), trzon wagi szalkowej, fragment grapena brązowego i aplikacje brązowe (MS/A/296), tłok pieczęci inicjałowej „W.M.” oraz tłok pieczęci cechu rzeźników (MS/A/297), pieczęcie towarowe i plomby ołowiane (MS/A/298, MS/A/308), pierścionek zaręczynowy z motywem splecionych dłoni (MS/A/298), ostroga spod Piasecznika (MS/A/307), baniasty dzban z ceramiki siwej pochodzący z XIV w. (MS/A/311) oraz butelki kamionkowe po wodzie mineralnej z Karlovych Varów - XIX w. (MS/A/309 i MS/A/310).

Spotkania, konferencje

Pracownicy Działu – dr Marcin Majewski i Bartłomiej Sil uczestniczyli jako słuchacze w I Ogólnopolskiej Konferencji Oprawoznaczej *Tegumentologia polska dzisiaj*. Symposium to miało miejsce w dniach 26-27 czerwca. Organizatorami spotkania były: Instytut Informacji Naukowej i Bibliologii Uniwersytetu Mikołaja Kopernika w Toruniu oraz Biblioteka Uniwersytecka UMK.

Dr Marcin Majewski, Karolina Stań, Iwona Wojciechowska oraz Mateusz Szeremeta brali udział w konferencji naukowej *Koszalin w przestrzeni. Przerznięcie w Koszalinie*, która odbyła się w dniach 16-17 października 2014 r.

W ramach IV Archeologicznej Sesji Sprawozdawczej Uniwersytetu Szczecińskiego (26 listopada 2014 r.), w której brali udział pracownicy działu, dr Marcin Majewski wygłosił referat *Kolejna pracownia odlewnicza, czyli o drugim sezonie badań na terenie dawnej kaplicy św. Jakuba w Stargardzie. Z referatem Kogo grzebano pod płotem? Analiza antropologiczna szczątków kostnych wydobytych w trakcie badań w miejscu dawnej kaplicy św. Jakuba w Stargardzie* wystąpił pracownik Działu Upowszechniania Sztuki Marcin Burdziej.

Klaudia Pławiak i dr Marcin Majewski wzięli udział w konferencji pt. *Piśmiennictwo na Pomorzu Zachodnim do końca XVIII wieku*. Organizatorami spotkania były Archiwum Państwowe w Szczecinie, Biblioteka Główna Uniwersytetu Szczecińskiego, we współpracy ze Szczecińskim Towarzystwem Naukowym i Zakładem Wiedzy o Kulturze Instytutu Polonistyki i Kulturoznawstwa Uniwersytetu Szczecińskiego.

W ramach cyklu „Muzealne Spotkania z Przeszłością” dr Marcin Majewski wygłosił referat *Wodny świat. Stargard i jego rzeka w średniowieczu*. Spotkanie miało miejsce w ramach obchodów „Europejskich Dni Dziedzictwa”.

Projekty naukowe

W roku 2014 w ramach programu Ministra Kultury i Dziedzictwa Narodowego *Dziedzictwo kulturowe – priorytet 5 – ochrona zabytków archeologicznych* Dział Archeologii MAH złożył wnioski o dofinansowanie dwóch projektów. Pierwszy z nich *Archeologia Stargardu t.2. Badania na obszarze dawnego kościoła augustiańskiego* przewiduje analizę źródeł pozyskanych w trakcie badań wykopaliskowych na dawnym klasztorze augustianów w Stargardzie oraz wydanie publikacji na ten temat. Monografia, poświęcona wynikom prac podjętych na terenie byłej świątyni, obejmować ma opracowania źródłowe, a także zbiór artykułów, omawiających poszczególne kategorie zabytków pozyskanych podczas prac archeologicznych. Drugi projekt *Monograficzne opracowanie dwóch cmentarzysk kurhanowych z późnej epoki brązu w Dolicach na Pomorzu Zachodnim* będzie realizowany we współpracy z Instytutem Prahistorii Uniwersytetu im. Adama Mickiewicza w Poznaniu. Celem projektu jest upowszechnienie wyników dotychczasowych badań wykopaliskowych prowadzonych w Dolicach (pow. stargardzki, woj. zachodniopomorskie) na dwóch cmentarzyskach kurhanowych z późnej epoki brązu (stan. 30 i 40) oraz na dwóch stanowiskach osadowych (stan. 35 i 45), tworzących z nimi zwarty kompleks osadniczy. Realizacja tego zadania pozwoli wprowadzić do obiegu naukowego wyniki badań dwóch cennych stanowisk sepulkralnych, natomiast w aspekcie konserwatorskim i popularyzatorskim pozwoli zainteresować lokalne społeczności ochroną dziedzictwa archeologicznego, jak również upowszechnić wiedzę o pradziejach Pomorza Zachodniego.

Kwerendy, wizyty

W pierwszej połowie roku Dział gościł studentów Uniwersytetu Szczecińskiego korzystających ze zbiorów archeologicznych w czasie zajęć dydaktycznych prowadzonych przez dr Marcina Majewskiego. Dział odwiedzała również pani Aleksandra Makowska opracowująca materiał zabytkowy będący podstawą pisania pracy magisterskiej.

W drugiej połowie roku w Dziale podejmowanych było kilkoro archeologów. Grzegorz Durdyń, opracowujący materiał ceramiczny ze Stargardu Osetna, przedstawiał dotychczasowe wyniki analiz. Dział gościł dwoje badaczy z Katedry Archeologii Uniwersytetu Szczecińskiego. Dr Marcin Szydłowski zajmował się określeniem surowców z jakich wykonane zostały zabytki kamienne zgromadzone w Dziale oraz analizował zbiór oselek kamiennych ze stanowiska Stargard Osetno, natomiast dr Agnieszka Matuszewska przybyła w celu rozpoznania zbioru toporów kamiennych. Określeniem zbioru późnośredniowiecznych militariów z przypadkowego odkrycia w Chociwlu zajmował się dr Andrzej Janowski z Instytutu Archeologii i Etnologii PAN w Szczecinie.

Klaudia Pławiak, Iwona Wojciechowska, Bartłomiej Sił, Karolina Stań



Ryc. 1. Stargard, przedmieścia miasta lokacyjnego, teren kaplicy św. Jakuba. Studenci eksplorują relikty domniemanego późnośredniowiecznego budynku lekkiej konstrukcji. Fot. M. Szeremeta, MAH w Stargardzie



Ryc. 2. Stargard, przedmieścia miasta lokacyjnego, teren kaplicy św. Jakuba. Studenci eksplorują poziom pochówków XVIII-wiecznego cmentarza. Fot. M. Szeremeta, MAH w Stargardzie



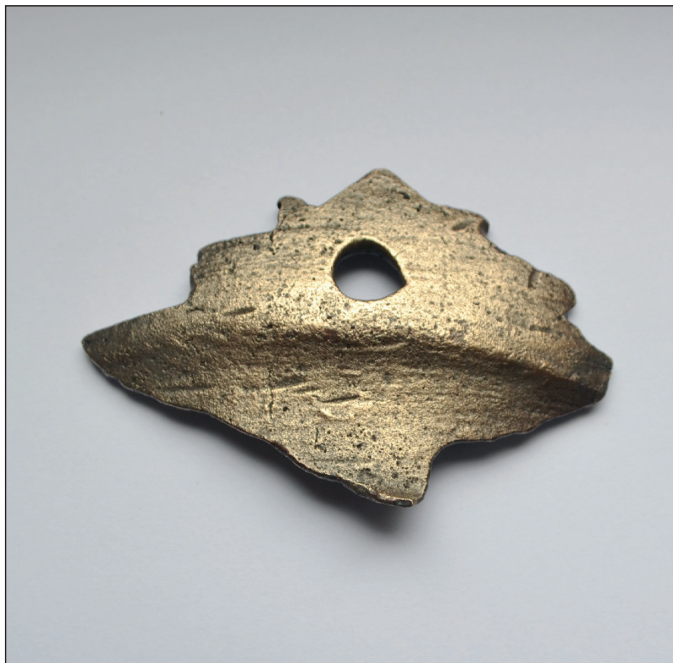
Ryc. 3. Stargard, przedmieścia miasta lokacyjnego, teren kaplicy św. Jakuba. Przygotowanie XVIII-wiecznego grobu z widocznymi okuciami trumny do dokumentacji rysunkowej i fotograficznej.

Fot. M. Szeremeta, MAH w Stargardzie

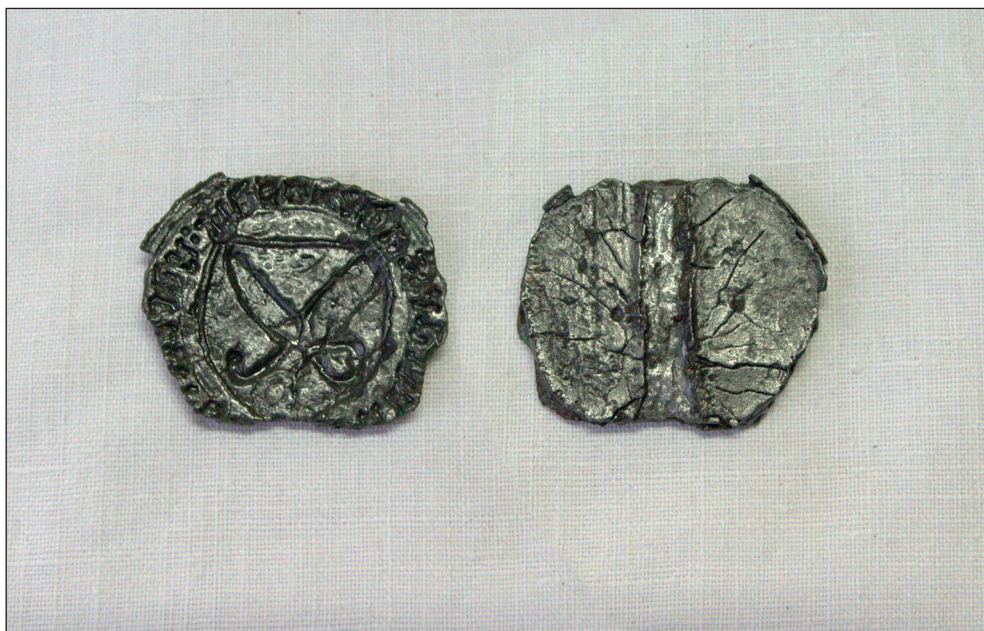


Ryc. 4. Stargard, przedmieścia miasta lokacyjnego, teren kaplicy św. Jakuba. Studenci pod kierunkiem dr. Marcina Majewskiego eksplorują warstwę pochówków XVIII-wiecznego cmentarza.

Fot. M. Szeremeta, MAH w Stargardzie



Ryc. 5. Fragment brązowego kociołka (grapena). Fot. Klaudia Pławiak, MAH w Stargardzie



Ryc. 6. Ołowiana pieczęć przekazana do zbiorów MAH w Stargardzie. Fot. M. Szeremeta, MAH w Stargardzie



Ryc. 7. Żelazna ostroga pochodząca z badań archeologicznych w Stargardzie.
Fot. Klaudia Pławiak, MAH w Stargardzie



Ryc. 8. Zbiór guzików pochodzących z darów. Fot. Klaudia Pławiak, MAH w Stargardzie